

Gdańsk, dnia 03 września 2019 r.

D10.251.59.R.2019

**WYKONAWCY UBIEGAJĄCY SIĘ
O UDZIELENIE ZAMÓWIENIA**

*Dot.: postępowania o udzielenie zamówienia publicznego w trybie przetargu nieograniczonego o wartości poniżej kwoty określonej w przepisach wydanych na podstawie art. 11 ust. 8 PZP, zgodnie z Ustawą z dnia 29 stycznia 2004 r. Prawo zamówień publicznych na **MODERNIZACJĘ KLINICZNYCH ODDZIAŁÓW ORTOPEDII I TRAUMATOLOGII NARZĄDU RUCHU GDAŃSKIEGO UNIwersytetu Medycznego wraz z doposażeniem w szpitalu im. M. Kopernika.***

W związku z pytaniami ze strony Wykonawców Zamawiający na podstawie art. 38 ust. 1 i 2 ustawy Prawo zamówień publicznych wyjaśnia treść Specyfikacji Istotnych Warunków Zamówienia:

Pytanie 1, dot. dokumentacji projektowej

- 1) Prosimy Zamawiającego o informację czy opisany w projekcie sprzęt medyczny - panele i mosty medyczne wykonane mają być w technologii z aluminium oksydowanego elektrochemicznie a nie ze zwykłego najtańszego aluminium epoksydowanego lub aluminium malowanego farbami proszkowymi.

Odpowiedź: Zamawiający potwierdza, iż wymaga aluminium oksydowanego elektrochemicznie.

- 2) Czy w takim przypadku Zamawiający mając na uwadze powyższe dopuści sprzęt medyczny wykonany z niższej jakości materiałów tj. zwykłego najtańszego aluminium nie oksydowanego elektrochemicznie tylko w celu zamaskowania- rodzaju aluminium pomalowanego jakiejś jakości farbą lub aluminium epoksydowanego ?

Odpowiedź: Zamawiający potwierdza, iż wymaga aluminium oksydowanego elektrochemicznie.

Pytanie 2, dot. dokumentacji projektowej

Prosimy Zamawiającego o informację czy opisany w projekcie sprzęt medyczny - mosty medyczne mają być ze względów praktyczno - serwisowych wyposażone w punkty poboru gazów medycznych, w których podstawa połączona jest z wewnętrzną instalacją gazów medycznych za pomocą rozłączalnego złącza tzw. śrubunku. Czy w takim przypadku Zamawiający mając na uwadze powyższe dopuści sprzęt medyczny wyposażony w niższej jakości punkty poboru, które w przypadku uszkodzenia wyłączą całą jednostkę z eksploatacji a Zamawiający będzie zmuszony wezwać (jeżeli będzie to po okresie gwarancji - na koszt własny, czas) serwis producenta w celu wymiany uszkodzonego elementu?

Odpowiedź: Zgodnie z SIWZ

Pytanie 3, dot. dokumentacji projektowej

Prosimy Zamawiającego o informację czy opisane w projekcie wyposażenie mostu medycznego tj. ramię infuzyjne dedykowane dla pomp infuzyjnych, stacji dokujących itd. wyposażone w WEWNĘTRZNĄ INSTALACJĘ ELEKTRYCZNĄ O NAPIĘCIU 230V 50HZ zainstalowane na stanowisku, które zgodnie z opisem ma być wykonane z aluminium i ze względów estetyczno praktycznych w kształcie eliptycznym wyposażone będzie w 6 gniazd elektrycznych 230V + 4 gniazda ekwipotencjalne + 2 gniazda teleinformatyczne RJ45 ma posiadać dokument potwierdzający, że zgodnie z dyrektywą Rady 93/42 / EWG jest wyrobem medycznym wykonanym zgodnie z

przepisami w KLASIE I (załącznik Anex nr 9 reg. nr1) i jest zarejestrowane w URW MiPB jako wyrób medyczny?

Odpowiedź: Zamawiający wymaga by paneli i most wraz z ich wyposażeniem było wyrobem medycznym. Wszelkie media i ilości zgodnie z SIWZ.

Pytanie 4, dot. dokumentacji projektowej

Prosimy Zamawiającego o informację czy opisany w projekcie mocowany nad panelem do ściany podwójny system ramion infuzyjnych tj. dwuramienny tzw. łamany, obrotowy wysięgnik w zakresie 180 stopni o długości całkowitej min. 1280 mm i wytrzymałości obciążenia min. 20kg z drążkiem ze stali nierdzewnej o średnicy 20mm i długości min. 880mm (+/- 5%) umożliwiającym po przez swoją konstrukcję natychmiastową płynną regulację położenia w pionie w zakresie min. 500mm oraz wysięgnik prosty o długości całkowitej min. 550mm z możliwością obciążenia min. 30kg + drążek ze stali nierdzewnej min. dł. 500mm, mają zgodnie z założeniami projektowymi przenieść opisane obciążenia i czy Zamawiający w celu potwierdzenia i uniknięcia celowego wprowadzenia w błąd będzie wymagał od Producenta stosownego dokumentu potwierdzającego powyższe?

Odpowiedź: Tak, Zamawiający wymaga dokumentów potwierdzających powyższe parametry. Na etapie akceptacji Kart Materiałowych Wykonawca ma prawo przedstawiać do akceptacji równoważne produkty, materiały, urządzenia, aparaturę medyczną itp. jednak przed dostawą konieczna jest akceptacja Zamawiającego. Zamawiający ma prawo przed akceptacją zażądać dostarczenia przykładowego egzemplarza urządzenia w celu akceptacji.

Pytanie 5, dot. dokumentacji projektowej

Oświetlenie ogólne w opisanym w projekcie moście medycznym emitowane jest na sufit do którego zainstalowana jest jednostka medyczna. Jest to oświetlenie tzw. miękkie pośrednie nie oślniewające osobę przed jednostką stojącą, personel medyczny. Osłona - dyfuzor jest po całej długości mostu, który nie ogranicza światła i nie powoduje jego strat. Prosimy Zamawiającego o informację czy mając na uwadze energooszczędność Zamawiający dopuści most medyczny, w którym komponent oświetleniowy będzie przysłonięty blachą z kilkoma otworami, przez które ograniczona ilość strumienia światła będzie się wydobywała na zewnątrz jednostki czy też będzie chciałby komponent oświetleniowy ze względów energooszczędnych być przysłonięty tylko dyfuzorem a nie blachą z otworami lub innym elementem przesłaniającym źródła światła?

Odpowiedź: Zgodnie z SIWZ. Na etapie akceptacji Kart Materiałowych Wykonawca ma prawo przedstawiać do akceptacji równoważne produkty, materiały, urządzenia, aparaturę medyczną itp. jednak przed dostawą konieczna jest akceptacja Zamawiającego. Zamawiający ma prawo przed akceptacją zażądać dostarczenia przykładowego egzemplarza urządzenia w celu akceptacji

Pytanie 6, dot. dokumentacji projektowej

Prosimy Zamawiającego o informację czy mając na względzie utrzymanie w czystości Zamawiający dopuści gniazda elektryczne czy też gniazda ekwipotencjalne z widocznymi śrubami montażowymi czy też będzie chciał by oferowany sprzęt medyczny był wyposażony w ogólnie dostępne w hurtowniach elektrotechnicznych gniazda elektryczne i gniazda ekwipotencjalne bez widocznych elementów montażowych typu śruba czy nakrętka gdzie w trakcie użytkowania może zbierać się kurz lub inne nieczystości?

Odpowiedź: Zamawiający wymaga gniazd elektrycznych i ekwipotencjalnych bez widocznych elementów montażowych.

Pytanie 7, dot. dokumentacji projektowej

Prosimy Zamawiającego o informację czy opisane w projekcie lampy oświetlenia miejscowego wykonane w technologii LED o maksymalnej mocy 7W $\pm 3\%$ i minimalnemu strumieniu światła rzędu 45 000lx z odległości 0,5m służące personelowi medycznemu do oświetlenia miejsca iniekcji mają być wyrobem medycznym, który będzie potwierdzony stosownym dokumentem z Urzędu Rejestracji Wyrobów Medycznych czy też Zamawiający dopuści lampki o niższych, gorszych parametrach np. halogenowe? Czy w związku z powyższym w celu potwierdzenia Zamawiający będzie wymagał od

oferentów oficjalnych dokumentów producenta potwierdzających opisane w projekcie wymagane parametry?

Odpowiedź: Zamawiający nie dopuszcza lampek o niższych, gorszych parametrach niż opisane w projekcie. Dopuszcza natomiast lampki o parametrach równoważnych, co będzie weryfikowane na etapie zatwierdzania kart materiałowych. Lampki halogenowe nie są lampkami w technologii LED więc zamawiający nie dopuści ich z uwagi na niezgodność z SIWZ. Zamawiający wymaga uzyskania certyfikacji jako wyrób medyczny dla całej sieci gazów medycznych wraz z panelami stanowiącymi ich zakończenie. Zamawiający wymaga, aby lampki były wyrobem medycznym jeśli będzie to niezbędne do uzyskania ww. certyfikacji

Pytanie 8, dot. dokumentacji projektowej

Czy Zamawiający dopuści dwustanowiskowy sufitowo - mostowy system zasilający klasy IIb do Sali Podwyższonego Dozoru Medycznego o długości 3500mm?

Odpowiedź: Zamawiający informuje, iż akceptuje zaproponowaną długość 3500 mm pod warunkiem, że wymiar zostanie zweryfikowany i możliwy będzie prawidłowy montaż wyposażenia. Zamawiający przypomina, iż na etapie wykonawstwa Wykonawca zobowiązany jest zweryfikować wymiary mostu tak by możliwy był montaż.

Pytanie 9, dot. dokumentacji projektowej

Czy Zamawiający dopuści dwustanowiskowy sufitowo - mostowy system zasilający mocowany do stropu na 2 wykonanych z aluminium malowanych technologią proszkową pionowych tubusach (zwiesiach)?

Odpowiedź: Zamawiający dopuszcza dwustanowiskowy sufitowo - mostowy system zasilający mocowany do stropu na 2 wykonanych z aluminium oksydowanego elektrochemicznie i malowane proszkowo.

Pytanie 10, dot. dokumentacji projektowej

Czy Zamawiający dopuści dwustanowiskowy sufitowo - mostowy system zasilający z możliwością zdejmowania obudów kanałów elektrycznych i gazowych przy użyciu ogólnodostępnych narzędzi, z łatwym dostępem do stref konserwacji?

Odpowiedź: Tak Zamawiający dopuszcza zaproponowane rozwiązanie.

Pytanie 11, dot. dokumentacji projektowej

Czy Zamawiający dopuści konstrukcję belki głównej wykonanej z naturalnego aluminium malowanego proszkowo z powłoką antybakteryjną?

Odpowiedź: Zamawiający dopuszcza konstrukcję belki głównej wykonanej z aluminium oksydowanego elektrochemicznie i malowane proszkowo.

Pytanie 12, dot. dokumentacji projektowej

Czy Zamawiający dopuści górny kanał elektryczno- oświetleniowy nachylony w stosunku do płaszczyzny podłogi pod kątem 28°? Taka konstrukcja zgodnie z wymaganiami Zamawiającego jest również ergonomiczna i umożliwia łatwe użytkowanie gniazd elektrycznych przez personel niskiego wzrostu oraz zasadniczo ogranicza osiadanie kurzu.

Odpowiedź: Zamawiający dopuszcza zaproponowane rozwiązanie, jednak zwraca uwagę, że podłączenie dowolnego medium musi dawać możliwość podłączenia gazów medycznych bez konieczności użycia dodatkowych przejściówek.

Pytanie 13, dot. dokumentacji projektowej

Czy Zamawiający dopuści tylną ścianę jednostki medycznej gładką, nachyloną w stosunku do płaszczyzny podłogi pod kątem 28°? Takie rozwiązanie również pozwala na ekonomiczno-ergonomiczną instalację systemu blisko ściany lub okien.

Odpowiedź: Zamawiający dopuszcza zaproponowane rozwiązanie.

Pytanie 14, dot. dokumentacji projektowej

Czy Zamawiający dopuści wymienne listwy czołowe pomalowane na biały kolor z powłoką antybakteryjną?

Odpowiedź: Zamawiający dopuszcza zaproponowane rozwiązanie przypominając, iż *Szczegółowe propozycje dot. zakończenia gazów medycznych będą akceptowane na etapie kart materiałowych. Zamawiający wymaga by ilości mediów oraz elementów wyposażenia paneli, mostów i kolumn były zgodne z zaproponowanym rozwiązaniem. Dodatkowo zakończenia gazów medycznych wraz z wyposażeniem muszą być wyrobem medycznym klasy IIb z certyfikatem CE, jak również mają zostać spełnione normy o których mowa poniżej. Na etapie kart materiałowych i innych niż opisane poniżej zamawiający ma prawo żądać do akceptacji przedstawienia wszystkich dokumentów potwierdzających spełnienie norm i przepisów oraz dokonali prezentacji wskazanych do akceptacji modli urzędzeń na terenie Zamawiającego.* Zamawiający żąda na etapie akceptacji kart materiałowych załączenia oryginalnych kart katalogowych wytwórcy lub autoryzowanego dystrybutora w języku polskim w celu potwierdzenia wszystkich parametrów wymaganych i ocenianych. W przypadku braku niektórych wymaganych parametrów na karcie katalogowej dopuszcza się załączenie do oferty instrukcji obsługi sprzętu lub oświadczenia wytwórcy o spełnianiu wymaganych parametrów. Zamawiający wymaga by karta materiałowa wskazywała w którym miejscu przekazanej dokumentacji znajduje się informacja o spełnieniu wskazanych w SIWZ parametrów (folder, instrukcja itp). W sytuacjach wątpliwości co do prawdziwości oferowanych parametrów Zamawiający przyjmuje za prawdziwe dane pochodzące z oficjalnych folderów i katalogów producenta (w postaci drukowanej, zapisie cyfrowym na CD lub pobranych ze stron internetowych producenta). Wykonawca przed podpisaniem Umowy z dostawcą zakończeń gazów medycznych dokona korekty długości / wielkości poszczególnych elementów (panele, mosty, kolumny) oraz ich umiejscowienia w celu eliminacji kolizji i ilości mediów. Każde stanowisko wyposażone zostanie w systemy przyzywowe zgodnego z projektem wykonawczym.

Pytanie 15, dot. dokumentacji projektowej

Czy Zamawiający dopuści punkty poboru gazów medycznych umieszczone w kanale instalacyjnym umieszczonym pod gniazdami elektrycznymi na ścianie, na powierzchni pod kątem 28° do płaszczyzny podłogi?

Odpowiedź: Zamawiający dopuszcza zaproponowane rozwiązanie, jednak zwraca uwagę, że podłączenie dowolnego medium musi dawać możliwość podłączenia gazów medycznych bez konieczności użycia dodatkowych przejściówek.

Pytanie 16, dot. dokumentacji projektowej

Czy Zamawiający dopuści jednostkę bez możliwości domontowania dodatkowych punktów poboru gazów medycznych?

Odpowiedź: Zamawiający wymaga by możliwe było zwiększenie liczby dodatkowych punktów poboru gazów medycznych na każde stanowisko.

Pytanie 17, dot. dokumentacji projektowej

Czy Zamawiający dopuści punkty poboru gazów medycznych umieszczone w kanale instalacyjnym umieszczonym pod gniazdami elektrycznymi na ścianie, na powierzchni pod kątem 28° do płaszczyzny podłogi?

Odpowiedź: Zamawiający dopuszcza zaproponowane rozwiązanie, jednak zwraca uwagę, że podłączenie dowolnego medium musi dawać możliwość podłączenia gazów medycznych bez konieczności użycia dodatkowych przejściówek.

Pytanie 18, dot. dokumentacji projektowej

Czy Zamawiający dopuści do postępowania most medyczny wyposażony w cztery podwójne szyny sprzętowe o dł. 2x200mm co daje łącznie 400mm montowane do drążków pod mostem dzięki czemu są łatwo dostępne.

Odpowiedź: Zamawiający dopuszcza Zaproponowane rozwiązanie.

Pytanie 19, dot. dokumentacji projektowej

Czy Zamawiający dopuści most medyczny bez możliwości montażu systemu sygnalizacyjno-alarmowego z wyświetlaczem LCD?

Odpowiedź: Zamawiający wymaga na moście systemu sygnalizacji alarmowej.

Pytanie 20, dot. dokumentacji projektowej

Czy Zamawiający dopuści gniazda elektryczne w płaszczyźnie czołowej belki z klapką i stopniem ochrony IP44 z zabezpieczeniem zainstalowanym oddzielnie w listwie elektrycznej przy jego przyłączach?

Odpowiedź: Wykonać zgodnie z SIWZ. Zamawiający wymaga aby gniazda elektryczne były zlicowane z powierzchnią panelu, dodatkowo Zamawiający wymaga aby gniazda elektryczne były oznaczone odpowiednim kolorem (białe dla zasilania podstawowego, niebieskie dla zasilania rezerwowego, zielone dla zasilania medycznego)

Pytanie 21, dot. dokumentacji projektowej

Czy Zamawiający dopuści górny kanał oświetleniowy wyposażony w komponent oświetlenia w technologii LED o mocy min. 8W i maksymalnym strumieniu światła 4400lm i temperaturze barwowej min. 4000° K?

Odpowiedź: Wykonać zgodnie z SIWZ

Pytanie 22, dot. dokumentacji projektowej

Czy Zamawiający dopuści dolny kanał oświetleniowy wyposażony w komponent oświetlenia w technologii LED o mocy min. 8W i maksymalnym strumieniu światła 2200lm i temperaturze barwowej min. 4000° K - załączane wyłącznikiem na moście medycznym?

Odpowiedź: Wykonać zgodnie z SIWZ

Pytanie 23, dot. dokumentacji projektowej

Czy Zamawiający dopuści oprawę punktową do iniekcji wykonaną w technologii LED na ramieniu przegubowo giętkim o długości 112 cm z mocowaniem do szyn sprzętowych, o natężeniu oświetlenia 42 000 lux z odległości 0,5m, ze stałą temperaturą barwową światła wynoszącą 4750°K? Proponowane rozwiązanie jest lepszym od wymaganego, co przede wszystkim umożliwia większy zakres regulacji położenia, który nie ogranicza się do ruchów w pionie czy w poziomie. Natomiast stała temperatura

barwowa wynosząca 4750K, jest najbardziej optymalną, uwzględniając profil oddziału, spełniająca wymagania kliniczne jak i użytkowe.

Odpowiedź: Zamawiający dopuści powyższe rozwiązanie pod warunkiem spełnienia pozostałych wymagań z SIWZ.

Pytanie 24, dot. dokumentacji projektowej

Czy Zamawiający dopuści most medyczny wyposażony w szyny medyczne możliwością obciążenia masą min 10 kg każda?

Odpowiedź: Zamawiający wymaga szyny medycznej z możliwością obciążenia masą min 10 kg każda.

Pytanie 25

Czy Zamawiający dopuści 2 x drążek o średnicy $\varnothing 38$ mm L 1000 mm ze stali nierdzewnej, L=1000 mm?

Odpowiedź: Zamawiający akceptuje zaproponowane rozwiązanie.

Pytanie 26, dot. dokumentacji projektowej

Czy Zamawiający dopuści jako rozwiązanie równoważne systemowe ramię infuzyjne mocowane do wózka za pomocą łamanego obrotowego wysięgnika o dł. całkowitej 600mm przy każdym stanowisku?

Odpowiedź: Zamawiający akceptuje zaproponowane rozwiązanie.

Pytanie 27, dot. pkt 55 Opisu Przedmiotu Zamówienia

W pkt. 55 Opisu przedmiotu zamówienia zmiany w stosunku do dokumentacji projektowej Zamawiający wymaga zabezpieczenia stropów do odporności ogniowej REI60. Czy zabezpieczenie dotyczy tylko stropu sufitowego czy również posadzkowego?

Odpowiedź: Zabezpieczenie dotyczy belek stropowych(sufitu) nie dotyczy posadzki.

Pytanie 28, dot. pkt 44 Opisu Przedmiotu Zamówienia

W pkt. 44 Opisu przedmiotu zamówienia zmiany w stosunku do dokumentacji projektowej inwestor pisze „ W związku z różnicą poziomów przy windzie Wykonawca uwzględni obniżenie drzwi windy”. O którą windę chodzi, ponieważ w zakresie remontu mamy kilka wind? Czy Inwestor ma świadomość, że obniżenie drzwi windy będzie prawdopodobnie wiązało się z ponownym odbiorem dźwigu przez UDT?

Odpowiedź: Zamawiający nie przewiduje przebudowy drzwi szybowych windy, Zamawiający zmienia zapis : „Wykonawca w przypadku kiedy po skuciu posadzek i wykonywaniu nowych stwierdzi, iż spowoduje to powstanie różnic poziomów w obrębie istniejących dźwigów dokona niwelacji tych różnic przy pomocy pochylni (wylania posadzki z odpowiednim spadkiem w obrębie windy). Zamawiający informuje, iż obecnie maksymalna różnica nie przekracza 4,5 cm.

Pytanie 29, dot. pkt 41 i 61 Opisu Przedmiotu Zamówienia

Pkt 41 i 61 Opisu przedmiotu zamówienia zmiany w stosunku do dokumentacji projektowej mówi o skuciu tynków. Rozumiemy, że wspólnie się uzupełniają, czyli chodzi o to że wykonawca skuje 100% powierzchni tynków na ścianach o grubości do 4 cm?

Odpowiedź: Zamawiający informuje, iż Wykonawca do wyceny ma obowiązek wliczyć skucie wraz z usunięciem i utylizacją 100% tynków ścian o grubości 4 cm oraz 100% powierzchni sufitów o grubości 2 cm. Są to wartości, jakie należy przyjąć do wyceny. Skuciu podlega 100% tynków ścian i sufitów niezależnie od ich grubości. Ewentualne różnice w grubości tynku, które zostaną stwierdzone na etapie realizacji zadania będą rozliczane zgodnie z zapisami umowy.

Pytanie 30, dot. pkt 40 Opisu Przedmiotu Zamówienia

W pkt. 40 Opisu przedmiotu zamówienia zmiany w stosunku do dokumentacji projektowej Inwestor pisze „Wszystkie pionki podlegające wymianie należy umieścić w bruzdach w ścianach. Zamawiający wymaga również wykonania wszystkich hydrantów w zakresie we wnękach ściennych, a nie na tynkowo”. Co w przypadku, jeśli ściany, w których mają być wykonane bruzdy nie będą wystarczająco wytrzymałe i wykonanie bruzd na rury doprowadzi do naruszenia ich konstrukcji? Czy w takim wypadku alternatywnie wykonawca może zastosować zabudowy z płyt GK zgodnie z opisem Państwa technologii? Co z sytuacją, kiedy grubość wnęki będzie mniejsza niż grubość ścianki, w której należy wykonać hydrant lub zaprojektowany hydrant natynkowy jest w miejscu biegnącego szachtu?

Odpowiedź: Zamawiający informuje, iż w przypadku braku możliwości wykonania instalacji wewnątrz ścian dopuszcza ich zabudowanie w systemie GK.

Pytanie 31, dot. pkt 33 Opisu Przedmiotu Zamówienia

Czy Zgodnie z opisem z pkt 33. Opisu przedmiotu zamówienia zmiany w stosunku do dokumentacji projektowej wynika, że w zakresie wykonawcy jest wykonanie kompletnego projektu budowlanego wraz z uzyskaniem pozwolenia na budowę dotyczącego wymiany stolarki okiennej?

Odpowiedź: Zamawiający potwierdza - zgodnie z punktem 33. Pozwolenie w tym obrębie obejmuje również konieczność uzgodnienia z Wojewódzkim Konserwatorem Zabytków.

Pytanie 32, dot. pkt 4 ppkt 27 Opisu Przedmiotu Zamówienia

W pkt. 4 podpunkt 27 Opisu przedmiotu zamówienia PRZEDMIOT UMOWY jest napisane, że w zakresie wykonawcy jest: „wykonanie usługi bezpłatnego serwisu gwarancyjnego zainstalowanego sprzętu i urządzeń w okresie gwarancji (dotyczy okresu gwarancji udzielonej przez Wykonawcę na cały zakres umowy- inwestycji , a nie okresów gwarancyjnych poszczególnych urządzeń udzielanych przez ich producentów)”. Rozumiemy, że dotyczy to tylko serwisów gwarancyjnych , a nie serwisów wynikających z eksploatacji urządzeń (wymiana filtrów itp. mających wpływ na ciągłość gwarancji?

Odpowiedź: Zamawiający wyjaśnia, iż dotyczy to okresu gwarancji udzielonej przez Wykonawcę na cały zakres umowy- inwestycji. Dodatkowo Zamawiający wyjaśnia, że materiały eksploatacyjne niezbędne do wykonania przeglądów są po stronie Wykonawcy. Wyłączeniu podlegają następujące materiały eksploatacyjne, których koszty pozostają po stronie Zamawiającego:

* wszelkiego rodzaju filtry oleju, wody, paliwa, filtry w układach wentylacji i klimatyzacji

* wszelkiego rodzaju źródła oświetlenia w przypadku ich eksploatacji powyżej 24 miesięcy

* elementy eksploatacyjne, które należy wymieniać cyklicznie zgodnie z instrukcjami producentów (dotyczy wyłącznie urządzeń wentylacji i klimatyzacji, urządzeń UPS, sprężarek sprężonego powietrza i próżni, wszelkiego rodzaju myjni, myjek itp, stacji uzdatniania wody, agregatów prądotwórczych).

Pytanie 33, dot. dokumentacji projektowej

W zestawieniu stolarki okiennej „okna 6 Północna+ Południowa „- okna pożarowe EI60 mają samozamykacze. Proszę o podanie szczegółowego typu? Czy mają to być zwykłe samozamykacze czy może Zamawiający ma na myśli siłowniki lub trzymacze spięte z systemem pożarowym, które w przypadku pożaru samoczynnie zamkną okno?

Odpowiedź: Zamawiający informuje, iż należy zastosować zwykłe samozamykacze dedykowane dla okien ppoż (systemowe). Okna ppoż z założenia nie będą pozostawały w pozycji otwartej lub uchylnej. Ich otwieranie ma jedynie umożliwiać ich mycie i konserwację od zewnątrz. Po puszczeniu okna samodomykacz musi spowodować ich samoczynne zamknięcie.

Pytanie 34, dot. dokumentacji projektowej

W związku z zapisami w projekcie dotyczącymi wykończenia ścian prosimy o sprecyzowanie, czy wykładzina PCV z opisu pomieszczeń ma zostać zastąpiona płytą typu Acrovyn i czy należy okleić wszystkie ściany łącznie z miejscami, które są przewidziane na stałe zabudowy meblowe oraz czy należy wykleić powierzchnie za grzejnikami?

Odpowiedź: Zamawiający informuje, iż we wszystkich pomieszczeniach dla których przewidziano okładzinę PVC do pełnej wysokości należy rozumieć przez to wykładzinę ścienną PVC (nie płyty typu acrovyn). W przypadku pomieszczeń dla których wpisano pasy odbojowe PVC do wysokości 160 cm należy przez to rozumieć pełną okładzinę ścienną typu acrovyn o grubości minimum 2 mm (nie pasy) układaną od wysokości cokołu (10 cm) do wysokości 160 cm. Zgodnie z OPZ zabezpieczenie ścian płytą ochronną np. Acrovyn o grubości 2mm do wysokości 160 cm należy zastosować również na wszystkich pozostałych ścianach. Wyjątkiem są ściany, które według projektu wykończone są glazurą lub wykładziną ścienną PVC. Za grzejnikami Zamawiający nie wymaga wklejenia okładzin (dotyczy to sal chorych i pom. gabinetów lekarskich, pokoju socjalnego) jeśli grzejniki te znajdują się w zarysie okien. W przypadku zachodzenia grzejnika poza ościeża okienne w tą przestrzeń należy wykleić okładzinę ścienną.

Pytanie 35, dot. dokumentacji projektowej

Czy zgodnie z projektami wykończenia na ścianach w ciągach komunikacyjnych należy wykonać wykończenie z drewnianej okładziny pomimo faktu, że zapis OPZ mówi o wszystkich ścianach w płycie Acrovyn. Koszt wykończenia w okładzinę drewnianą będzie niewspółmiernie większy niż Acrovyn, ponieważ okładzina ta będzie musiała spełnić przepisy pożarowe?

Odpowiedź: Zgodnie z odpowiedzią na pytanie nr 2 należy przewidzieć tam płyty typu np. acrovyn o grubości minimum 2 mm. Zamawiający nie przewiduje wykończenia żadnych pomieszczeń w drewnie.

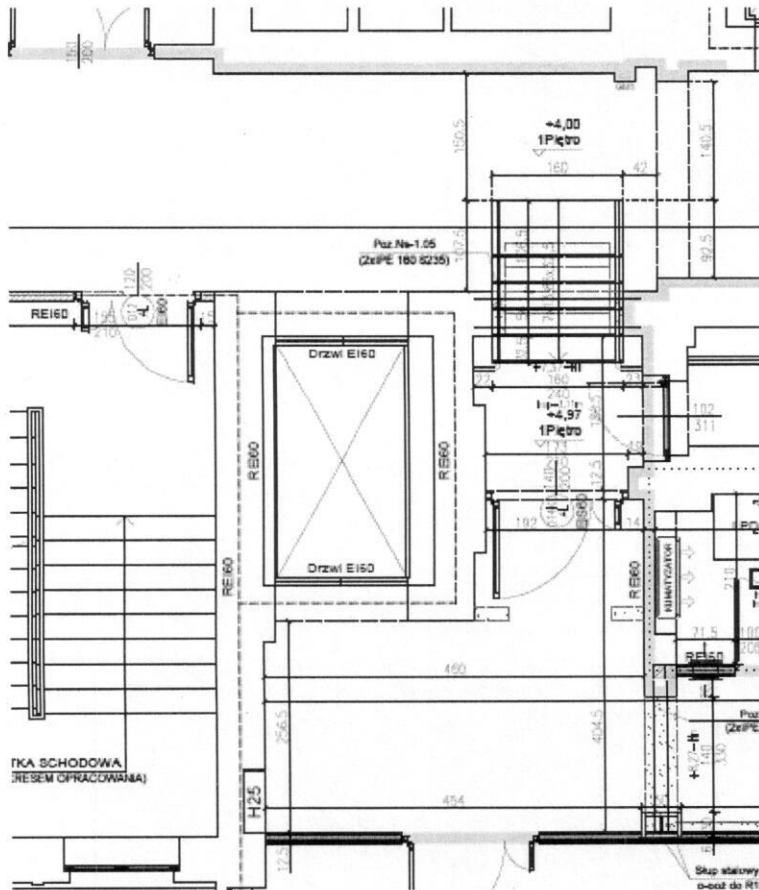
Pytanie 36, dot. pkt 61 Opisu Przedmiotu Zamówienia

W pkt 61 OPZ jest zapis o skuciu 100% tynków na ścianach. Czy w związku z powyższym tynki na suficie mają pozostać być nieskuwane?

Odpowiedź: Zamawiający informuje, iż Wykonawca do wyceny ma obowiązek wliczyć skucie wraz z usunięciem i utylizacją 100% tynków ścian o grubości 4 cm oraz 100% powierzchni sufitów o grubości 2 cm. Są to wartości jakie należy przyjąć do wyceny. Skuciu podlega 100% tynków ścian i sufitów niezależnie od ich grubości. Ewentualne różnice w grubości tynku, które zostaną stwierdzone na etapie realizacji zadania będą rozliczane zgodnie z zapisami umowy.

Pytanie 37, dot. dokumentacji projektowej

Czy winda z poniższego projektu ma zabezpieczenie pożarowe? Jeśli takiego nie posiada czy dalsza część korytarza w stronę budynku 29 nie powinna być również odcięta drzwiami pożarowymi?



Odpowiedź: Zamawiający informuje, iż w chwili obecnej winda ta jest wyłączona z eksploatacji. Do czasu zakończenia przedmiotowego zadania Zamawiający we własnym zakresie dokona wymiany tej windy na nową, której drzwi szybowe zgodnie z ekspertyzą ppoż zostaną wykonane w odporności ogniowej EI60.

Pytanie 38, dot. dokumentacji projektowej

W projekcie instalacji gazów medycznych (GM 01) projektant narysował strefowe zespoły kontrolne dla dwóch gazów tlenu i próżni i taką też narysował instalację. W panelach narysował również sprężone powietrze. Pytanie brzmi czy w panelach ma być trzy gazy takie jak tlen sprężone powietrze i próżnia czy też tylko tlen i próżnia. Jeżeli trzy gazy to niech projektant poprawi projekt.

Odpowiedź: W panelach i mostach należy zastosować instalacje zgodne z wytycznymi w OPZ zał. nr 1 do Umowy. Zgodnie z OPZ sprężone powietrze przewidziane jest w mostach medycznych na Sali podwyższonego dozoru medycznego (1 gniazdo AIR 5 bar na stanowisko). Zamawiający wymaga aby każdy zespół zaworowo kontrolny został wyposażony w instalację gazów w sposób umożliwiający zasilenie paneli i mostów w gniazda zgodne z OPZ. W zakresie Wykonawcy jest wykonanie rysunku zamiennego.

Pytanie 39, dot. dokumentacji projektowej

W projekcie instalacji gazów medycznych (GM 01) projektant rysuje zawory odcinające dla każdej sali łóżkowej w przestrzeni pod sufitem podwieszonym co jest nie do końca zgodne z normami do gazów medycznych. Po to się daje na oddziałach strefowe zespoły kontrolne by nie dawać zaworów pod sufitem podwieszonym. W panelach i mostach wszystkie punkty pobory mają zawory konserwacyjne i nie ma potrzeby montażu zaworów pod sufitem podwieszonym. **Pytanie brzmi czy wycenić te zawory czy też nie.** Według mnie to nie ma sensu zwiększać kosztów inwestycji montując te zawory.

Odpowiedź: Zgodnie z SIWZ przedmiotowe zawory mają za zadanie odcinanie poszczególnych nitek w razie awarii, a nie całego odcinka oddziału.

Pytanie 40

Czy istnieje przedmiar do gazów medycznych, jeżeli istnieje to bardzo prosimy o dołączenie go do dokumentacji.

Odpowiedź: Zamawiający dołącza przedmiar jednak przypomina, iż zgodnie z zapisami umowy jest to dokument jedynie uzupełniający, a wyceny należy dokonać na podstawie SIWZ.

Pytanie 41, dot. pkt 53 Opisu Przedmiotu Zamówienia

W pkt. 53 Opisu przedmiotu zamówienia zmiany w stosunku do dokumentacji projektowej Zamawiający wymaga foliowania na drzwiach aluminiowych do sal chorych, a w projekcie w zestawieniu stolarki, drzwi do niektórych chorych są wykonane z ramiaka z drewna iglastego z wykończeniem w poszyciu HDF. Czy stolarka drzwiowa ma być wyceniana zgodnie z zestawieniem stolarki czy do wszystkich sal chorych mają być drzwi ALU?

Odpowiedź: Zamawiający informuje, iż dopuszcza drzwi wewnętrzne typu ALU (aluminiowe wewnętrzne częściowo przeszklone zgodnie z OPZ).

Pytanie 42

W związku z zapisem o 4 zawiasach w każdych drzwiach proszę o informację czy zawiasy mają być zwykłe czy trójdzielne?

Odpowiedź: Zamawiający wymaga zastosowania zawiasów trójdzielnych.

Pytanie 43, dot. pkt 29 Opisu Przedmiotu Zamówienia

W pkt. 29 Opisu przedmiotu zamówienia zmiany w stosunku do dokumentacji projektowej Zamawiający pisze, że „ Wszystkie drzwi do gabinetów lekarskich, pokoi biurowych, pokoi przygotowań, sal i pokoi badań min 32dB z listwą opadającą – uszczelniającą”. Uzyskanie 32 dB na drzwiach ALU jest możliwe, ale tylko w wypadku szklenia pełnego drzwi jednak takie drzwi nie są badane przez Instytut, a zlecenie wykonania takiego badania to koszt ok. 12 tys złotych. Czy Wykonawca ma doliczyć to do wyceny czy Inwestor zgodzi się na wykonane obliczeń dźwiękochłonności na podstawie dostarczonych poszczególnych elementów drzwi takich jak profil, szyba itp?

Odpowiedź: Zamawiając akceptuje zaproponowane rozwiązanie.

Pytanie 44

Prosimy o potwierdzenie że w zakresie wykonawcy jest tylko aktualizacja projektu meblowego natomiast meble są poza dostawą .

Odpowiedź: Zamawiający potwierdza.

Pytanie 45, dot. Opisu Przedmiotu Zamówienia

Prosimy o potwierdzenie że Zamawiający wymaga zgodnie z OPZ wykonania aktualizacji dokumentacji z uwagi na wprowadzone zmiany w układzie pomieszczeń.

Odpowiedź: Zgodnie z SIWZ.

Pytanie 46

Prosimy o potwierdzenie że w zakresie wykonawcy jest wykonanie projektu wymiany okien i uzyskanie niezbędnych zezwoleń od konserwatora zabytków w tym zakresie. Aktualnie czas uzgodnienia projektu przez konserwatora zabytków to około 4 miesiące bez czasu niezbędnego na uzyskanie pozwolenia na budowę .

Odpowiedź: Zamawiający potwierdza, że w zakresie Wykonawcy jest wykonanie projektu wymiany okien i uzgodnienie pod względem konserwatora zabytków w tym zakresie.

Zamawiający założył okres 30 dni na uzyskanie zgody konserwatorskiej od momentu złożenia poprawnego wniosku.

Pytanie 47, dot. Opisu Przedmiotu Zamówienia

Zamawiający wpisał w OPZ że wymaga obligatoryjnie wymaga wzmocnienia wszystkich ścian wykonanych w technologii g-k płytą OSB 3 min. gr 12 mm. z dwóch stron za wyjątkiem ścian o zwiększonej odporności ogniowej oznaczonych jako S05C. Wzmocnienie to należy wykonać zamieniając jedną z dwóch płyt G-K (wewnętrzna) płytą OSB 3. Zastosowaną płytę OSB należy zabezpieczyć do stopnia odporności ogniowej wskazanej w projekcie dla danej ściany. Takie rozwiązanie może być jednostkowo dopuszczone przez Rzeczoznawcę p.poż. tym niemniej nie ma ono autoryzacji żadnego producenta systemów ścian. Taka zmiana powoduje że ściana jest wykonana niezgodnie z systemem producenta i aprobatami. Proszę o zmianę rozwiązania na droższe ale systemowe objęte stosownymi dokumentami producenta jak np. Rygips Habito. Rozwiązanie jest droższe o około 100% od stosowania płyty OSB ale jest rozwiązaniem dającym gwarancję producenta na system.

Odpowiedź: Zamawiający po analizie potwierdza że zamiast płyty OSB 3 min gr 12mm ściany należy wzmocnić płytami np. Habito firmy Rygips lub równoważnymi objętymi gwarancjami producenta na zastosowanie do systemów ściennych. W związku z powyższym należy odpowiednio powiększyć koszt wykonania ścian.

Pytanie 48

Proszę o rezygnację z niesystemowego rozwiązania wzmocnienia ścian g-k z dwóch stron w środku rozpiętości, mocowane do stropu i ściany (schowane w przestrzeni między sufitowej) - dla ścian dłuższych niż 3,0 m oraz ściany z drzwiami o szerokości równej i większej 2.0 m.

Odpowiedź: Zamawiający potwierdza ściany należy wykonać zgodnie z systemem wybranego producenta.

Pytanie 49, dot. Opisu Przedmiotu Zamówienia

W OPZ wpisano że wszystkie ściany zabezpieczyć Acrovyn do h=160 rozumiem że z wyłączeniem sanitariatów w których mają być okładziny ceramiczne.

Odpowiedź: Zamawiający potwierdza że wszystkie ściany należy zabezpieczyć Acrovyn do h=160 z wyłączeniem sanitariatów w których mają być okładziny zgodnie z SIWZ do pełnej wysokości.

Pytanie 50

Proszę o rezygnację zabezpieczania ościeżnic Narożnikami ACROVYN lub równoważne typu SO 50 ,szer. ramienia 50 mm na całym obwodzie drzwi a jedynie do h=1,6m tak jak jest to na innych oddziałach.

Odpowiedź: Zamawiający potwierdza ościeżnice należy zabezpieczyć do h=1,6 m

Pytanie 51

Proszę o potwierdzenie że poręcze np. typu HR6 lub równoważne mają być montowane na systemowe łączniki producenta z ilością kotew określoną przez producenta. U wiodących producentów nie występuje mocowanie na 2 kotwy.

Odpowiedź: Zamawiający potwierdza że poręcze należy wykonać zgodnie z specyfikacją mocowania producenta dla danego modelu np. HR06.

Pytanie 52

Proszę o potwierdzenie, że poręcze należy zamontować jednostronnie?

Odpowiedź: Poręcze należy zamontować dwustronnie z wyłączeniem części administracyjnej oraz w korytarzach gdzie stolarka ma wymóg otwarcia do 180 stopni z uwagi na warunki ewakuacji.

Pytanie 53

Czy poręcze montować też w strefie biurowej ?

Odpowiedź: Tak tylko jednostronnie.

Pytanie 54

Zgodnie z wymaganiami producenta wykładzina antyelektrostatyczna nie wymaga odprowadzenia ładunków a jedynie wykładzina przewodząca. Prosimy o potwierdzenie.

Odpowiedź: Zamawiający wymaga wykonania wykładzin antyelektrostatycznych i odprowadzenia z nich ładunków zgodnie z wymaganiami producenta. Wykładziny przewodzącej nie występują.

Pytanie 55

Prosimy o potwierdzenie, że ściany w miejscach występowania Acrovyn nie wymagają izolacji przeciwwodnej, która w przypadku zastosowania powoduje spływanie kleju i płyt.

Odpowiedź: Zamawiający na podstawie doświadczenia potwierdza że ściany w miejscach występowania płyt np. Acrovyn nie wymagają wykonania izolacji przeciwwodnej.

Pytanie 56

Prosimy o potwierdzenie że stolarka aluminiowa, drewniana wyposażona w min 4 zawiasy systemowe, bez progowa natomiast Stolarka o parametrach akustycznych i pożarowych zawiasy zgodnie z aprobatami.

Odpowiedź: Zamawiający potwierdza.

Pytanie 57

Prosimy o potwierdzenie że Zamawiający dopuszcza dla gabinetów zabiegowych, sal intensywnego nadzoru, izolatek i śluz powłoki malarskie jak np. sigma immun resist a dla pozostałych pomieszczeń acrotix 3000. Są to systemowe rozwiązania stosowane w obiektach szpitalnych spełniające wszystkie wymagania Copernicus.

Odpowiedź: Zamawiający dopuszcza zastosowanie dla gabinetów zabiegowych, sal intensywnego nadzoru, izolatek i śluz powłoki malarskie jak np. sigma immun resist a dla pozostałych pomieszczeń acrotix 3000.

Pytanie 58, dot. Opisu Przedmiotu Zamówienia

Zamawiający wpisał w OPZ stolarka przeciwpożarowa drzwiowa musi spełnić dodatkowo warunek dymoszczelności. Prosimy o potwierdzenie że stolarka przeciwpożarowa ma spełniać warunek dymoszczelności zgodnie z projektem.

Odpowiedź: Zamawiający potwierdza stolarka przeciwpożarowa ma być wykonana zgodnie z projektem i obowiązującą ekspertyzą p.poż.

Pytanie 59

Prosimy o potwierdzenie że wszystkie drzwi do gabinetów lekarskich, pokoi biurowych, pokoi przygotowań pokoi badań z wyłączeniem sal łóżkowych i pomieszczeń pozostałych wymagają klasy min. 32 dB z listwą opadającą – uszczelniającą chyba że stolarka posiada tuleje wentylacyjne.

Odpowiedź: Zamawiający potwierdza.

Pytanie 60

Prosimy o rezygnację z zapisu wykonawcy uwzględnienia zastosowania przeszklonych całościowo ścian korytarza przy Sekretariacie Kliniki ze względu na dostęp światła oraz klatek schodowych o REI zgodnym z projektem. Wielkość przeszkleń do uzgodnienia min. 60*80 cm.

Odpowiedź: Zamawiający pozostawia niniejszy zapis bez zmian.

Pytanie 61

Czy zamawiający dopuszcza wykonanie siedzisk o nośności 150 kg . Nie ma produktów spełniających nośność 180 kg jeśli są prosimy o ich wskazanie.

Odpowiedź: Zamawiający dopuszcza siedziska o nośności 150 kg.

Pytanie 62

Zamawiający napisał że wymaga żeby Wykonawca dostarczył i zamontował wszystkie baterie jako stojące montowane na umywalkach i zlewach z ruchomą wylewką łokciowe. Prosimy o zmianę na z ruchomą wylewką wyłącznie przy zlewozmywakach lub bateriach ściennych i komorach gospodarczych . Jest to standardowe rozwiązanie stosowane w Copernicus. Ruchome wylewki przy umywalkach będą powodować zachlapania.

Odpowiedź: Zamawiający akceptuje zmianę.

Pytanie 63

Prosimy o potwierdzenie że umywalki należy wykonać zgodnie z projektem zatwierdzonym przez Rzecznawcę Sanepid.

Odpowiedź: Zamawiający potwierdza .

Pytanie 64

Prosimy o potwierdzenie że tynki na ścianach podlegają skuciu 5 cm powyżej sufitu podwieszonego natomiast na sufitach tylko w przypadku gdy odpadają . Powierzchnie nie podlegające skuciu należy zabezpieczyć do stopnia niepyłącego . Skuwanie tynku na sufitach w miejscach belek stropowych jest niewymagane w celu zabezpieczenia stropu do stopnia ognioodporności.

Odpowiedź: Zamawiający informuje, iż Wykonawca do wyceny ma obowiązek wliczyć skucie wraz z usunięciem i utylizacją 100% tynków ścian o grubości 4 cm oraz 100% powierzchni sufitów o grubości 2 cm. Są to wartości jakie należy przyjąć do wyceny. Ewentualne różnice w grubości tynku, które zostaną stwierdzone na etapie realizacji zadania będą rozliczane zgodnie z zapisami umowy.

Pytanie 65

Prosimy o zmianę zapisu z „Konstrukcje stalowe występujące w projekcie należy zabezpieczyć systemowymi powłokami ochronnymi do klasy środowiska C2 i REI 120 min.” Na konstrukcje stalowe należy zabezpieczyć do klasy środowiska C2 a pod względem ogniowym zgodnie z przepisami i ewentualnymi uzgodnieniami z Rzecznawcą przeciwpożarowym”

Odpowiedź: Zamawiający potwierdza niniejszą zmianę .

Pytanie 66

Prosimy o rezygnację z zbrojenia posadzek siatkami stalowymi na rzecz włókien polipropylenowych są to rozwiązania równoważne przeciwskurczowe.

Odpowiedź: Zamawiający wymaga rozwiązania uzgodnionego z technologiem opracowującym recepturę jastrychu w zakresie zmiany siatek stalowych na włókna polipropylenowe lub inne zbrojenie rozproszone.

Pytanie 67

Czy w związku z różnicą poziomów przy windzie dopuszcza się ich niwelację przy zachowaniu dopuszczalnych odchyłek dla podkładu 2mm na łacie 100 cm ?

Odpowiedź: Tak zamawiający dopuszcza takie rozwiązanie.

Pytanie 68

Czy dopuszcza się wykonanie ościeży z płyt habito i profili zgodnie z systemem np. Rygips ?

Odpowiedź: Tak Zamawiający dopuszcza takie wykonanie jedynie dla ościeży okiennych.

Pytanie 69, dot. pkt 50 Opisu Przedmiotu Zamówienia

Proszę o potwierdzenie że punkt 50 OPZ odnosi się do maksymalnej łącznej ilości przemurowań w ilości 15 m³ cegły . oraz że lokalizacja przemurowań zostanie określona przez Inspektora wspólnie z Wykonawcą .

Odpowiedź: Zamawiający potwierdza .

Pytanie 70

Prosimy o dopuszczenie zmiany stolarki drzwiowej równej i powyżej „120” na stolarkę aluminiową bezprogową z 4 zawiasami. Jest to rozwiązanie typowe dla Copernicus.

Odpowiedź: Zamawiający akceptuje niniejszą zmianę.

Pytanie 71

Prosimy o potwierdzenie że stolarka stalowa i drewniana ma mieć ościeżnice metalowe.

Odpowiedź: Zamawiający potwierdza.

Pytanie 72

Prosimy o potwierdzenie, że stolarka metalowa i drewniana może mieć ościeżnice obejmujące lub kątowe (blokowe) w ścianach murowanych natomiast obejmujące w ścianach g-k chyba, że w projekcie nie przewidziano węgarków pod takie rozwiązanie z uwagi na brak miejsca.

Odpowiedź: Zamawiający potwierdza, że stolarka metalowa i drewniana może mieć ościeżnice obejmujące lub kątowe (blokowe) w ścianach murowanych natomiast obejmujące w ścianach g-k chyba że w projekcie nie przewidziano węgarków pod takie rozwiązanie z uwagi na brak miejsca.

Pytanie 73, dot. pkt 56 Opisu Przedmiotu Zamówienia

Zamawiający w punkcie 56 OPZ napisał . W zakresie Wykonawcy jest obudowa wszystkich pionów i poziomów poniżej remontowanej kondygnacji wraz z szpachlowaniem i malowaniem. Kolor i sposób wykończenia zgodny z zastosowanym w danych pomieszczeniach. Prosimy o potwierdzenie, że dotyczy to instalacji, które będzie pod stropem prowadził wykonawca i które nie znajdują się w przestrzeni podsufitowej.

Odpowiedź: Zamawiający potwierdza dotyczy to instalacji, które będzie pod stropem prowadził wykonawca i które nie znajdują się w przestrzeni podsufitowej.

Pytanie 74, dot. pkt 57 Opisu Przedmiotu Zamówienia

Zamawiający w punkcie 57 OPZ napisał Wykonawca ma obowiązek wykonać wszystkie przejścia ppoż na wszystkich instalacjach zgodnie z wytyczonymi strefami. Prosimy o potwierdzenie że dotyczy to instalacji wykonywanych przez Wykonawcę lub wskazanie ilości i średnic oraz materiału innych instalacji w celu oszacowania kosztów.

Odpowiedź: Zamawiający potwierdza.

Pytanie 75

Prosimy o zmianę sposobu realizacji zabezpieczenia 10% gwarancji dobrego wykonania na 5% wpłacane w gotówce lub zgodnie z PZP przed podpisaniem umowy a pozostałe 5% jako potrącenie z faktur częściowych w trakcie realizacji zadania. Przy realizacji dwu etapowej jest to rozwiązanie najbardziej korzystne.

Odpowiedź: Zamawiający akceptuje niniejsze rozwiązanie.

Pytanie 76

Proszę o potwierdzenie, że zamawiający wymaga pod wykładziny wykonania wylewki samopoziomującej o grubości dostosowanej do podkładu poniżej i zaleceń producenta.

Odpowiedź: Zamawiający potwierdza.

Pytanie 77

Czy Zamawiający dopuszcza zmianę EPS100 na styropian posadzkowy dzwisko-izolacyjny ?

Odpowiedź: Zamawiający dopuszcza zmianę po przekazaniu przez wykonawcę zgody projektanta

Pytanie 78

Proszę o rezygnację z przeszkleń w stolarni otworowej do sal chorych i gabinetów lekarskich, pokoi lekarskich czy pomieszczeń technicznych obniża to parametry stolarki i nie zapewnia prywatności pacjentowi.

Odpowiedź: Wykonać zgodnie z SIWZ. Ewentualne zmiany w tym zakresie po uzgodnieniu z użytkownikami na etapie realizacji zadania.

Pytanie 79

Proszę o rezygnację z kratek w stolarni otworowej na rzecz podcięć z wyjątkiem stolarki aluminiowej.

Odpowiedź: Zamawiający rezygnuje z kratek w stolarni otworowej na rzecz podcięć z wyjątkiem stolarki.

Pytanie 80

Proszę o dopuszczenie zamiast HPL równowaznie CPL o grubości 0,2 mm . Drzwi są zabezpieczone obustronnie Acrovyn 0,8mm.

Odpowiedź: Zamawiający dopuszcza.

Pytanie 81

Proszę o potwierdzenie że w wszystkich pomieszczeniach należy wykonać sufity modułarne 60x60 w tym :

- w pomieszczeniach gabinetów diagnostyczno-zabiegowych, sanitariatów i salach chorych sufit ISO5. Wytrzymałość na zginanie wynosi 340/130 N (zależnie od kierunku). Panel sufitowy z powierzchnią laminowaną folią PVC o gładkiej fakturze papieru. Nasączany środkiem bakterio- i grzybobójczym. Z atestem higienicznym do stosowania w obiektach służby zdrowia . Izolacyjność akustyczna wzdłużna Dnfw 37dB. Odporności na wilgoć 90%,

- w pozostałych pomieszczeniach z wyłączeniem administracyjnych sufit ISO6 Z atestem higienicznym do stosowania w obiektach służby zdrowia

- pomieszczenia biurowe standard np. Rockfon LOGIC Z atestem higienicznym do stosowania w obiektach służby zdrowia

Odpowiedź: Zamawiający potwierdza że w wszystkich pomieszczeniach należy wykonać sufity modułarne 60x60 w tym :

- w pomieszczeniach gabinetów diagnostyczno-zabiegowych, sanitariatów i salach chorych sufit ISO5. Wytrzymałość na zginanie wynosi 340/130 N (zależnie od kierunku). Panel sufitowy z powierzchnią laminowaną folią PVC o gładkiej fakturze papieru. Nasączany środkiem bakterio- i grzybobójczym. Z atestem higienicznym do stosowania w obiektach służby zdrowia . Izolacyjność akustyczna wzdłużna Dnfw 37dB. Odporności na wilgoć 90%,

- w pozostałych pomieszczeniach z wyłączeniem administracyjnych sufit ISO6 Z atestem higienicznym do stosowania w obiektach służby zdrowia

- pomieszczenia biurowe standard np. Rockfon LOGIC Z atestem higienicznym do stosowania w obiektach służby zdrowia

Pytanie 82

Czy zamawiający dopuszcza zmianę wysokości sufitów podwieszanych w stosunku do wysokości w projekcie przez Projektanta Wykonawcy w ramach realizowanego projektu zamiennego wraz z ewentualnym odstępstwem jeżeli z uwagi na zmiany było by wymagane?

Odpowiedź: Zamawiający dopuszcza. Wszelkie niezbędne uzgodnienia w związku odstępstwami leżą wówczas po stronie Wykonawcy

Pytanie 83

Czy zamawiający dopuszcza rezygnację z wykonania ściągów w przypadku wykonania przez wykonawcę stosownego opracowania przez uprawnionego projektanta. Takie opracowanie nie znalazło się w SIWZ.

Odpowiedź: Tak Zamawiający dopuszcza .

Pytanie 84

Czy zamawiający dopuszcza wykonanie instalacji elektrycznych oświetleniowych przewodami typu YDY ponieważ wskazane przewody w projekcie przewody bezhalogenowe typu N2XH-J nie są wymogiem prawnym w tego typu instalacjach. Jednocześnie pragniemy zwrócić uwagę, że instalacje na innych oddziałach w szpital nie są wykonane tego typu przewodami.

Odpowiedź: Zamawiający dopuszcza takie rozwiązanie .

Pytanie 85

Czy dla instalacji RTV należy umieścić na dachu zestaw anten telewizji naziemnej, satelitarnej i radiowej? (str. 11 opis)

Odpowiedź: Zamawiający rezygnuje z wykonania zestawu anten na dachu. Wewnętrzna instalacja TV pozostaje bez zmian.

Pytanie 86

Czy należy przewidzieć dodatkowy UPS dla zasilania telewizjo dozorowej? (str. 13 opis)

Odpowiedź: Należy wykonać zgodnie z projektem.

Pytanie 87

Montaż urządzeń CCTV powinien zostać wykonany przez firmę instalacyjną, która posiada odpowiednie uprawnienia (koncesję MSWiA) oraz wykwalifikowanych pracowników (licencje pracowników zabezpieczenia technicznego) zgodnie z instrukcjami montażu producenta. Czy zamawiający dopuści do udziału w postępowaniu firmę, która nie posiada koncesji MSWiA?

Odpowiedź: Zamawiający dopuści do udziału w postępowaniu firmę, która nie posiada koncesji MSWiA

Pytanie 88

Czy Zamawiający dopuści panele wyposażone w 3 odseparowane komory dla instalacji elektrycznych i gazów medycznych? Jest to rozwiązanie typowe dla tych konstrukcji .

Odpowiedź: Zamawiający dopuszcza zaproponowane rozwiązanie.

Pytanie 89

Prosimy o rezygnację z zapisu: „Grubość ścian nośnych panelu min. 3mm”. Grubość profili określa producent deklarując jednocześnie odpowiednią sztywność po zamontowaniu urządzeń w miejscu użytkowania. Panele wszystkich producentów charakteryzują się przede wszystkim wymiarami gabarytowymi a także kształtem – te parametry mają wpływ na sztywność urządzenia a nie sama grubość ścianki profili. W związku z tym prosimy o dopuszczenie paneli które na swoim wyposażeniu posiadają wszystkie wymagane gniazda gazowe, elektryczne, niskoprądowe oraz oświetlenie o wymaganych parametrach, są wykonane zgodnie z obowiązującymi normami, są wyrobami medycznymi oznaczonymi znakiem CE oraz są dopuszczone do obrotu na terytorium Polski.

Odpowiedź: Zamawiający dopuszcza zaproponowane rozwiązanie przypominając, iż Szczegółowe propozycje dot. zakończenia gazów medycznych będą akceptowane na etapie kart materiałowych. Zamawiający wymaga by ilości mediów oraz elementów wyposażenia paneli, mostów i kolumn były zgodne z zaproponowanym rozwiązaniem. Dodatkowo zakończenia gazów medycznych wraz z wyposażeniem muszą być wyrobem medycznym klasy IIb z certyfikatem CE, jak również maja zostać spełnione normy o których mowa poniżej. Na etapie kart materiałowych i innych niż opisane poniżej zamawiający ma prawo żądać do akceptacji przedstawienia wszystkich dokumentów potwierdzających spełnienie norm i przepisów oraz dokonali prezentacji wskazanych do akceptacji modli urządzeń na terenie Zamawiającego. Zamawiający żąda na etapie akceptacji kart materiałowych załączenia oryginalnych kart katalogowych wytwórcy lub autoryzowanego dystrybutora w języku polskim w celu potwierdzenia wszystkich parametrów wymaganych i ocenianych. W przypadku braku niektórych wymaganych parametrów na karcie katalogowej dopuszcza się załączenie do oferty instrukcji obsługi sprzętu lub oświadczenia

wytwórcy o spełnianiu wymaganych parametrów. Zamawiający wymaga by karta materiałowa wskazywała w którym miejscu przekazanej dokumentacji znajduje się informacja o spełnieniu wskazanych w SIWZ parametrów (folder, instrukcja itp). W sytuacjach wątpliwości co do prawdziwości oferowanych parametrów Zamawiający przyjmuje za prawdziwe dane pochodzące z oficjalnych folderów i katalogów producenta (w postaci drukowanej, zapisie cyfrowym na CD lub pobranych ze stron internetowych producenta). Wykonawca przed podpisaniem Umowy z dostawcą zakończeń gazów medycznych dokona korekty długości / wielkości poszczególnych elementów (panele, mosty, kolumny) oraz ich umiejscowienia w celu eliminacji kolizji i ilości mediów. Każde stanowisko wyposażone zostanie w systemy przyzywowe zgodnego z projektem wykonawczym.

Pytanie 90

Czy Zamawiający dopuści panele z kanałem dolnym odchylonym od płaszczyzny ściany o kąt 30 stopni pochylonym i wyposażonym w gniazda elektryczne, niskoprądowe oraz oświetlenie pacjenta i nocne? Takie rozwiązanie jest bardziej funkcjonalne i ergonomiczne. Pozwoli również uniknąć kolizji okablowania elektrycznego z urządzeniami podłączonymi do gniazd gazowych.

Odpowiedź: Zamawiający dopuszcza zaproponowane rozwiązanie, jednak zwraca uwagę, że podłączenie dowolnego medium musi dawać możliwość podłączenia gazów medycznych bez konieczności użycia dodatkowych przejściówek.

Pytanie 91

Czy Zamawiający dopuści panele, w których gniazda gazowe są umieszczone w kanale instalacyjnym umieszczonym nad gniazdami elektrycznymi na powierzchni prostopadłej do płaszczyzny podłogi?

Odpowiedź: Zamawiający dopuszcza zaproponowane rozwiązanie, jednak zwraca uwagę, że podłączenie dowolnego medium musi dawać możliwość podłączenia gazów medycznych bez konieczności użycia dodatkowych przejściówek.

Pytanie 92

Czy Zamawiający dopuści panele wyposażone w dwie szyny medyczne 25x10mm długości 400mm każda umieszczone na froncie panelu, jedna w górnej części, druga w dolnej części panelu.

Odpowiedź: Zamawiający dopuszcza zaproponowane rozwiązanie, jednak zwraca uwagę, że podłączenie dowolnego medium musi dawać możliwość podłączenia gazów medycznych bez konieczności użycia dodatkowych przejściówek.

Pytanie 93

Czy Zamawiający dopuści most, w którym górny kanał jest odchylony o kąt 30 stopni w stosunku do sufitu a zainstalowane w tym kanale oświetlenie skierowane jest ku sufitowi.

Odpowiedź: Zamawiający dopuszcza zaproponowane rozwiązanie, jednak zwraca uwagę, że podłączenie dowolnego medium musi dawać możliwość podłączenia gazów medycznych bez konieczności użycia dodatkowych przejściówek.

Pytanie 94

Czy Zamawiający dopuści most z kanałem dolnym odchylonym od płaszczyzny podłogi o kąt 60 stopni pochylonym i wyposażonym w gniazda elektryczne, niskoprądowe oraz oświetlenie pacjenta i nocne? Takie rozwiązanie jest bardziej funkcjonalne i ergonomiczne. Pozwoli również uniknąć kolizji okablowania elektrycznego z urządzeniami podłączonymi do gniazd gazowych.

Odpowiedź: Zamawiający dopuszcza zaproponowane rozwiązanie, jednak zwraca uwagę, że podłączenie dowolnego medium musi dawać możliwość podłączenia gazów medycznych bez konieczności użycia dodatkowych przejściówek.

Pytanie 95

Czy Zamawiający dopuści most, w których gniazda gazowe są umieszczone w kanale instalacyjnym umieszczonym nad gniazdami elektrycznymi na powierzchni prostopadłej do płaszczyzny podłogi?

Odpowiedź: Zamawiający dopuszcza zaproponowane rozwiązanie, jednak zwraca uwagę, że podłączenie dowolnego medium musi dawać możliwość podłączenia gazów medycznych bez konieczności użycia dodatkowych przejściówek.

Pytanie 96

Prosimy o rezygnację z zapisu: „Grubość ścian nośnych panelu min. 3mm”. Grubość profili określa producent deklarując jednocześnie odpowiednią sztywność po zamontowaniu urządzeń w miejscu użytkowania. Panele wszystkich producentów charakteryzują się przede wszystkim wymiarami gabarytowymi a także kształtem – te parametry mają wpływ na sztywność urządzenia a nie sama grubość ścianki profili. W związku z tym prosimy o dopuszczenie paneli które na swoim wyposażeniu posiadają wszystkie wymagane gniazda gazowe, elektryczne, niskoprądowe oraz oświetlenie o wymaganych parametrach, są wykonane zgodnie z obowiązującymi normami, są wyrobami medycznymi oznaczonymi znakiem CE oraz są dopuszczone do obrotu na terytorium Polski.

Odpowiedź: *Zamawiający dopuszcza zaproponowane rozwiązanie przypominając, iż Szczegółowe propozycje dot. zakończenia gazów medycznych będą akceptowane na etapie kart materiałowych. Zamawiający wymaga by ilości mediów oraz elementów wyposażenia paneli, mostów i kolumn były zgodne z zaproponowanym rozwiązaniem. Dodatkowo zakończenia gazów medycznych wraz z wyposażeniem muszą być wyrobem medycznym klasy IIB z certyfikatem CE, jak również maja zostać spełnione normy o których mowa poniżej. Na etapie kart materiałowych i innych niż opisane poniżej zamawiający ma prawo żądać do akceptacji przedstawienia wszystkich dokumentów potwierdzających spełnienie norm i przepisów oraz dokonali prezentacji wskazanych do akceptacji modli urządzeń na terenie Zamawiającego. Zamawiający żąda na etapie akceptacji kart materiałowych załączenia oryginalnych kart katalogowych wytwórcy lub autoryzowanego dystrybutora w języku polskim w celu potwierdzenia wszystkich parametrów wymaganych i ocenianych. W przypadku braku niektórych wymaganych parametrów na karcie katalogowej dopuszcza się załączenie do oferty instrukcji obsługi sprzętu lub oświadczenia wytwórcy o spełnianiu wymaganych parametrów. Zamawiający wymaga by karta materiałowa wskazywała w którym miejscu przekazanej dokumentacji znajduje się informacja o spełnieniu wskazanych w SIWZ parametrów (folder, instrukcja itp). W sytuacjach wątpliwości co do prawdziwości oferowanych parametrów Zamawiający przyjmuje za prawdziwe dane pochodzące z oficjalnych folderów i katalogów producenta (w postaci drukowanej, zapisie cyfrowym na CD lub pobranych ze stron internetowych producenta). Wykonawca przed podpisaniem Umowy z dostawcą zakończeń gazów medycznych dokona korekty długości / wielkości poszczególnych elementów (panele, mosty, kolumny) oraz ich umiejscowienia w celu eliminacji kolizji i ilości mediów. Każde stanowisko wyposażone zostanie w systemy przyzywowe zgodnego z projektem wykonawczym.*

Pytanie 97, dot. Sufitowo- mostowego systemu zasilającego ZO1X

Czy Zamawiający dopuści most wyposażone w dwie szyny medyczne 25x10mm długości 400mm każda umieszczone na froncie panelu, jedna w górnej części, druga w dolnej części panelu.

Odpowiedź: Zamawiający dopuszcza zaproponowane rozwiązanie, jednak zwraca uwagę, że podłączenie dowolnego medium musi dawać możliwość podłączenia gazów medycznych bez konieczności użycia dodatkowych przejściówek.

Pytanie 98, dot. Sufitowo- mostowego systemu zasilającego ZO1X

Czy Zamawiający dopuści most, w którym górny kanał jest odchylony o kąt 30 stopni w stosunku do sufitu a zainstalowane w tym kanale oświetlenie skierowane jest ku sufitowi.

Odpowiedź: Zamawiający dopuszcza zaproponowane rozwiązanie, jednak zwraca uwagę, że podłączenie dowolnego medium musi dawać możliwość podłączenia gazów medycznych bez konieczności użycia dodatkowych przejściówek.

Pytanie 99, dot. Sufitowo- mostowego systemu zasilającego ZO1X

Czy Zamawiający dopuści most z kanałem dolnym odchylonym od płaszczyzny podłogi o kąt 60 stopni pochylonym i wyposażonym w gniazda elektryczne, niskoprądowe oraz oświetlenie pacjenta i nocne? Takie rozwiązanie jest bardziej funkcjonalne i ergonomiczne. Pozwoli również uniknąć kolizji okablowania elektrycznego z urządzeniami podłączonymi do gniazd gazowych.

Odpowiedź: Zamawiający dopuszcza zaproponowane rozwiązanie, jednak zwraca uwagę, że podłączenie dowolnego medium musi dawać możliwość podłączenia gazów medycznych bez konieczności użycia dodatkowych przejściówek.

Pytanie 100, dot. Sufitowo- mostowego systemu zasilającego ZO1X

Czy Zamawiający dopuści most, w których gniazda gazowe są umieszczone w kanale instalacyjnym umieszczonym nad gniazdami elektrycznymi na powierzchni prostopadłej do płaszczyzny podłogi?

Odpowiedź: Zamawiający dopuszcza zaproponowane rozwiązanie, jednak zwraca uwagę, że podłączenie dowolnego medium musi dawać możliwość podłączenia gazów medycznych bez konieczności użycia dodatkowych przejściówek.

Pytanie 101, dot. Sufitowo- mostowego systemu zasilającego ZO1X

Czy Zamawiający dopuści most wyposażone w dwie szyny medyczne 25x10mm długości 400mm każda umieszczone na froncie panelu, jedna w górnej części, druga w dolnej części panelu.

Odpowiedź: Zamawiający dopuszcza zaproponowane rozwiązanie, jednak zwraca uwagę, że podłączenie dowolnego medium musi dawać możliwość podłączenia gazów medycznych bez konieczności użycia dodatkowych przejściówek.

Pytanie 102, dot. Sufitowo- mostowego systemu zasilającego ZO1X

Proszę o rezygnację z zapisu: „Jedna z czterech jednostek medycznych, mostów medycznych wyposażona w system sygnalizacyjno alarmowy z wyświetlaczem LCD wielkości, 10” na którym zobrazowane są manometry wskazujące aktualny stan ustawień alarmowych, aktualne poprawne ciśnienie dostarczonych gazów medycznych do jednostki.”

Odpowiedź: Zamawiający wymaga na moście systemu sygnalizacji alarmowej.

Pytanie 103, dot. Sufitowo- mostowego systemu zasilającego ZO1X

Proszę o rezygnację z zastosowania w moście ramienia infuzyjnego z terminalem elektrycznym.

Odpowiedź: Zgodnie z SIWZ.

Pytanie 104, dot. Sufitowo- mostowego systemu zasilającego ZO1X

Proszę o rezygnację z zapisu: „Cała jednostka wyposażona w 1 tacę tworzywową do wygodnego przenoszenia i podawanie leków pacjentom. Wymiary tacy: min.450 mm x 400 mm (+/-3%) - z podziałem na min. 10 części oraz miejscem na min. 69 kieliszków.”

Odpowiedź: Zamawiający rezygnuje z zapisu.

W związku z udzielonymi odpowiedziami oraz wprowadzonymi zmianami Copernicus Podmiot Leczniczy Sp. z o.o., zgodnie z art. 38 ust. 4, 4a Ustawy z dnia 29 stycznia 2004 r. Prawo Zamówień Publicznych dokonuje zmiany Specyfikacji Istotnych Warunków Zamówienia i przesuwa termin składania i otwarcia ofert na dzień 10.09.2019r., w następujący sposób:

Rozdział XI. Miejsce oraz termin składania i otwarcia ofert otrzymuje brzmienie:

1. Oferty należy składać w Sekretariacie Prezesa Copernicus Podmiot Leczniczy Sp. z o.o. w Gdańsku, Al. Jana Pawła II 50, 80-462 Gdańsk / pokój 44/ (czynny w dni robocze od poniedziałku do piątku w godzinach od 7.00 do 15.00).
2. Termin składania ofert upływa dnia 10.09.2019 r. o godz. 10.00
3. Oferty zostaną otwarte w tym samym dniu o godz. 11.00 w Gdańsku, Al. Jana Pawła II 50, w Dziale Zamówień Publicznych, poziom (minus) -1 pok. nr H19.

Zatwierdzam

Wiceprezes ds. ekonomicznych

Piotr Wróblewski

WICEPREZES
ds. ekonomicznych
Piotr Wróblewski

Sporządziła Sekretarz komisji – Magdalena Fuławka