


<p>STOWARZYSZENIE INŻYNIERÓW I TECHNIKÓW MECHANIKÓW POLSKICH Oddział Gdańsk 80 - 850 Gdańsk ul. Rajska 6 Tel. (58) 301 13 23 kom. 607 162 166 e-mail: simpгда@wp.pl</p>	 <p>Istnieje od 1926 r.</p>
---	--

Oprac. Nr 15/02/2017

OPERAT
 z oszacowania wartości rynkowej
 mammografu GE Senographe DS - cyfrowy
 rok prod. 2006, nr ser. 541661BU5

Zlecający:

COPERNICUS
 Podmiot Leczniczy Sp. z o.o.
 ul. Nowe Ogrody 1-6
 80 - 803 Gdańsk

**Przeznaczenie:
 opracowania:**

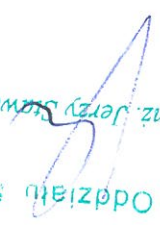
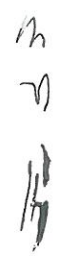
Sprzedaz



Autor opracowania Eugeniusz Lewandowski
 rzeczoznawca SIMP - nr certyf. 9487

Data sporządzenia 2.12.2017 r.
wyceny

Prezes Oddziału SIMP
 mgr inż. Jerzy Stwarz

WYCIĄG Z OPERATU SZACUNKOWEGO

1. **Przedmiot wyceny** Mammograf GE Senographe DS cyfrowy rok prod. 2006, nr ser. 541661BU5

2. **Cel wyceny** Sprzedaż

3. **Właściciel** COPERNICUS
 Podmiot Leczniczy Sp. z o.o.
 ul. Nowe Ogrody 1- 6
 80 - 803 Gdansk

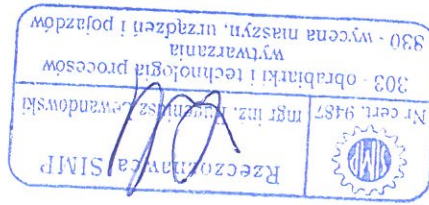
4. **Użytkujący** Wojewódzkie Centrum Onkologii
 ul. Marii Curie-Skłodowskiej 2
 80-210 Gdansk

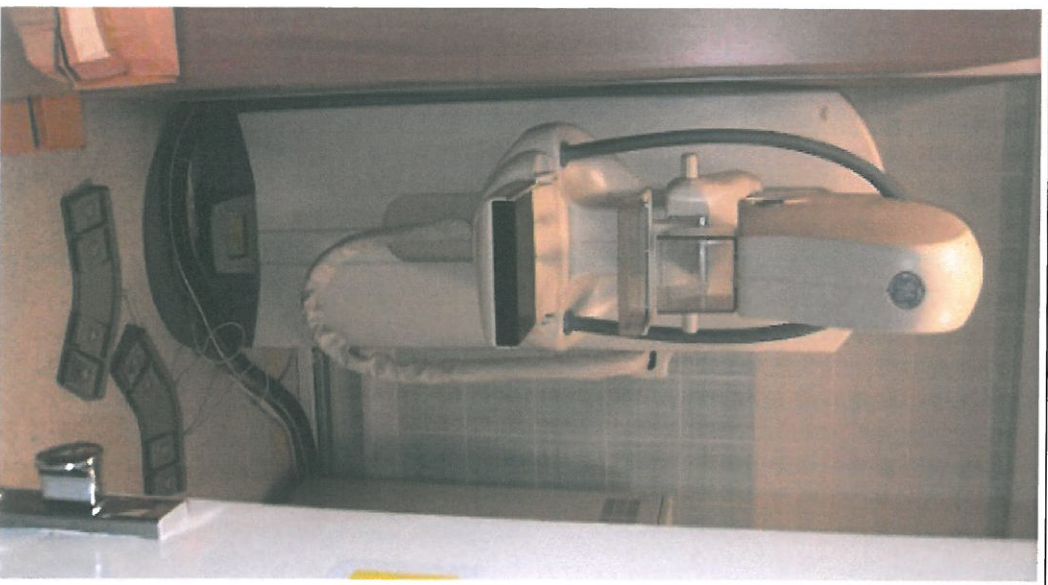
5. **Data określenia wartości tomografu** 2.12.2017 r.

6. **Data sporządzenia Operatu** 2.12.2017 r.

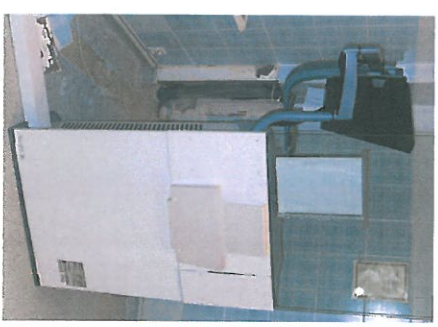
7. **Wartość rynkowa mammografu** 210.300 zł netto

8. **Podpis rzeczoznawcy**

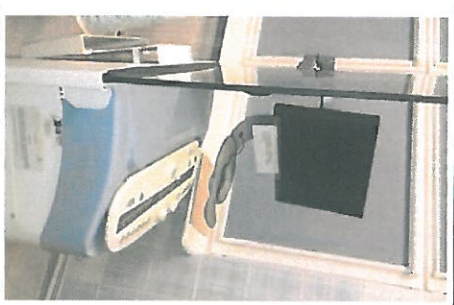




Gantry z głowicą rtg



Widok od przodu na ściankę ochronną



Widok z boku na szafkę AWS, konsolę rtg i monitor

Stacja sterująca



Generator

GE Medical Systems S.A. 203, RUE DE LA LAMIERE BP34 78533 BUC CEDEX-FRANCE		MODEL NUMBER 2383174		TYPE 2383174	
CE 0459 COMPLIES WITH DRRS RADIATION PERFORMANCE STANDARD 21 CFR SUBCHAPTER J		MANUFACTURED December 2006		GENERATOR SENO DS	
LOCATION S.N. VOLTS AMP. NOMIN./PHASE / Hz AMP. LOAD TEST MIN		M 541661BUS 200V-240V 44A-07A 9A-7,5A		M 541621BUS 9A-7,5A	
PH 1/N - 50 - 60Hz or Ph1/Ph2 - 50 - 60Hz		MODEL NUMBER 2383168		TYPE 2383168	
GE Medical Systems S.A. 203, RUE DE LA LAMIERE BP34 78533 BUC CEDEX-FRANCE		MANUFACTURED December 2 LOCATION S.N. M 541621BUS		COMPLIES WITH DRRS RADIATION PERFORMANCE STANDARD 21 CFR SUBCHAPTER J	

Tabliczki znamionowe na generatorze

MODEL NUMBER 228 990		TYPE DAWSON	
MANUFACTURED November 2006		LOCATION M	
X-RAY TUBE ASSEMBLY S.N. 194889713		MAXIRAY TROUTH-MY 43 HV 0.69 mm Be	
NOM. VOLTAGE PERM. FILTRATION FOCAL SPOTS		0.1-0.3	
0.3 Mg	34	Volts	34
0.3 Rh	20	Volts	20
0.1 Mo	226	Volts	226
0.1 Rh	228	Volts	228

Applicable Patents:
 FR 02 11919, FR 0211157
 France.
 Patents pending in the
 U.S.A. and in Europe.

Tabliczka znamionowa głowicy rtg

Mammograf GE Senographe DS cyfrowy rok prod. 2006, nr ser. 541661BUS

1.0 INFORMACJE WSTĘPNE

COPERNICUS Podmiot Leczniczy Sp. z o.o. w Gdańsku Zleceniem Nr D9. 1.2452.317.001.2017.KG z dn. 2017.11.09 r. zlecił Stowarzyszeniu Inżynierów i Techników Mechaników Polskich - Oddział w Gdańsku oszacowanie wartości rynkowej mammografu cyfrowego GE Senographe DS, rok prod. 2006, nr ser. 541661BU5, w celu sprzedaży.

Identyfikacji i rozpoznania stanu technicznego przedmiotowego mammografu na potrzeby niniejszego *Operatu* dokonano w Wojewódzkim Centrum Onkologii w Gdańsku ul. Marii Curie-Skłodowskiej 2 w dniu 21.11.2017 r. w obecności St. Specj. ds. Techniczno-Organizac. w WCO p. Mirosława Spryszynskiego.

2.0 AKTY NORMATYWNE I LITERATURA

- Rozporządzenie Rady Ministrów z dnia 14 lipca 2011 r. w sprawie szczególnych zasad wyceny oraz zasad i trybu sporządzania operatu szacunkowego
- *Standardy zawodowe rzeczoznawców majątkowych SIMP*
- Jerzy Napiórkowski i Ryszard Zróbek - *Metody wyceny maszyn i urządzeń* - wyd. Z.C.O. Zielona Góra, 2001
- *Materiały szkoleniowe dla rzeczoznawców majątkowych SIMP*, - Gdańsk - Warszawa 2001
- *Materiały szkoleniowe dla rzeczoznawców majątkowych SIMP*, - Warszawa 2002 r.
- *Materiały szkoleniowe dla rzeczoznawców majątkowych SIMP*, - Warszawa 2008 r.

3.0 DOKUMENTACJA

Zlecający przedstawił:

- Kopię Faktury VAT Nr 02779/007 z dn. 14.03.2007 r. wystawionej przez PROMED S.A. w Warszawie dla Wojew. Centrum Onkologii SP ZOZ w Gdańsku ul. M. Skłodowskiej Curie 2 na sprzedaż aparatu mammograficznego cyfrowego Senographe DS - cena netto 1.725.490 zł,
- Dokument OT nr 8-95 z dn. 31.03.2007 r. przyjęcia śr. trwałego, - Podręcznik użytkownika (w wersji cyfrowej)
- Kartę Techniczną (rejestr przeglądów rocznych),
- Kartę Pracy mammografu Senographe DS, nr ser. 541701BU9, nr ew. WCO 8-95,
- Ofertę firmy GE Medical System Polska Sp. z o.o. w W-wie na dostawę lampy rtg.

4.0 IDENTYFIKACJA URZĄDZEŃ I INFORMACJE TECHNICZNE

Dane identyfikacyjne mamografu - wg tabliczki znam.

Rodzaj urządzenia - mamograf
Producent - GE Medical System, Francja
Typ - GE Senographie DS cyfrowy
Model mamografu - 2383174
Nr ser. - 541661BU5
Rok prod. (w Karcie Pracy wpisano Nr ser. 541701BU9) - XII-2006

Dane generatora

Rodzaj urządzenia - generator wys. częstotliwości
Producent - GE Medical System, Francja
Model - 2383174
Rok prod. - XII-2006

Zasilanie - 200 ÷ 240 V, 50 Hz

Zabezp. prądowe - 44 ÷ 37 A,

Moc - 9 kVA

Informacje wymiarowe

Gantry

Wymiary b x g x h

60 x 120 x (170 ÷ 240) cm

Obrót głowicy

- ± 180°

Stacja sterująca

Wyposazenie : szafka AWS, ekran p. radiacyjny, konsola RTG, klawiatura, monitor

Wymiary szafki AWS l x g x h - 70 x 40 x 104 cm (wysokość bez monitora)

Parametry elektryczne - wg instrukcji użytkownika

Zasilanie :

- 3-faz. 3 x 380 V 50/60 Hz

- 1-faz. 20 ÷ 400 V50/60 Hz

Wydajność generatora:

- 22 ÷ 49 kV / 20 ÷ 130 mA

Częstotliwość rezonansowa:

- 20 KHz

Moc generatora :

- 5 kW

(po wyłączeniu lampy)

Maksymalny pobór prądu:

- 42 A

Maksymalna moc chwilowa

- 9 kVA,

Współczynnik mocy:

- 0,6

Pole widzenia detektora cyfrowego - 19,2 x 23 cm.

Typ detektora cyfrowego

- krzem amorficzny GEMS.

Warunki pracy: temperatura

- 15 - 35 °C

wilgotność pow.

- 10 - 80 %

5.0 OCENA STANU TECHNICZNEGO MAMMOGRAFU

Przedstawiony do oszacowania wartości rynkowej mamograf cyfrowy GE Senographie DS rok prod. 2006, o n-rze ser. 541661BU5 - w dniu 21.11.2017 r. znajdował się w W.C.O. w Gdańsku przy ul. M. Skłodowskiej 2 i nie był użytkowany. Z przedstawionej Karty Pracy mamografu wynika, że ostatni przegląd pozytywny miał w 18.06.2014 r., z datą ważności do 14.06.2015 r. W wyniku awarii w 2015 r. Polska Sp. z o.o w W-wie to 72.000 zł netto), biorąc pod uwagę trudności naprawcze i ogólny stan techniczny, we wrześniu 2015 r. Użytkownik podjął decyzję o wycofaniu mamografu z użytkowania i jego zbycia w istniejącym stanie niesprawności.

W trakcie rozpoznania stanu technicznego urządzenia stwierdzono zasadniczą jego kompletność. Nie stwierdzono uszkodzeń zewnętrznych poszczególnych urządzeń. Biorąc pod uwagę powyższe oraz rok produkcji, stopień fizycznego zużycia technicznego mamografu cyfrowego GE Senographie DS n-r ser. 541661BU5 oszacowano na $S_1 = 75\%$. Ponadto, w związku z faktem szybkiego starzenia się wysoko technicznego sprzętu medycznego (przedmiotowy mamograf był amortyzowany stawką 20%), w oszacowaniu wartości rynkowej mamografu należy zastosować dodatkowo współczynnik $S_2 = 0,65$.

6.0 WARTOŚĆ RYNKOWA MAMMOGRAFU

6.1 Wybór metody oszacowania

Dokonane rozpoznanie na dostępnych stronach internetowych wykazało brak notowań rynkowych z ofertami cenowymi dla mamografu model cyfrowy GE Senographie DS, co uniemożliwia zastosowanie metody cenowo-porównawczej w szacowaniu wartości rynkowej mamografu. W tej sytuacji oszacowanie wartości rynkowej wykonano poniżej metodą odtworzeniową z warunkami rynkowymi.

6.2 Oszacowanie wartości rynkowej mamografu

W tej metodzie wartość rynkową urządzenia wyznacza się wg następującej zależności:

$$Wr = Wp \times (1 - 0,01S_1) \times K \times L \times S_1$$

gdzie:

- Wr - wartość rynkowa
- Wp - wartość początkowa
- S₁ - stopień technicznego zużycia (fizycznego)
- K - współczynnik nowocześnieści
- S₂ - współczynnik zużycia moralnego
- L - współczynnik urynkowania

Za wartość początkową W_p mammografu przyjęto wg ceny nabycia - Faktura VAT Nr 02779/007 z dn. 14.03.2007 - $W_p = 1.725.490$ zł

Stopień technicznego zużycia S_1 - ustalono po rozpoznaniu kompletności i stanu technicznego, ze szczególnym uwzględnieniem wieku urządzenia $S = 75\%$ (ustalono w p. 5.0).

Współczynnik nowocześnieści K - uwzględnia poziom rozwiązań technicznych szacowanego urządzenia w odniesieniu do urządzenia, którego aktualną cenę przyjęto jako wartość początkową. Przyjęto $K = 1,0$.

Współczynnik zużycia moralnego S_2 - przyjęto w p. 5.0 - $S_2 = 0,65$.

Współczynnik urnikowienia L - stosuje się dla urealnienia zbycia urządzeń na rynku wtórnym. Przyjęto $L = 0,75$.

Obliczenie wartości rynkowej mammografu

Dane do obliczeń: $W_p = 1.725.490$ zł $S_1 = 75\%$ $K = 1,0$ $S_2 = 0,65$ $L = 0,75$

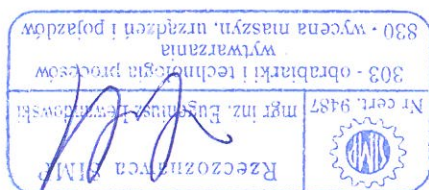
Wartość rynkowa mammografu:

$$W_r = 1.725.490 \times (1 - 0,75) \times 1,0 \times 0,65 \times 0,75 = 210.300 \text{ zł netto}$$

Wynik oszacowania

Przedstawiony do oceny wartości rynkowej mammograf GE Senographie DS cyfrowy rok prod. 2006, nr ser. 541661BU5 oszacowano na 210.300 zł netto.

Słownie: dwieście dziesięć tysięcy trzysta zł netto.



7.0 Wnioski końcowe

- 7.1 Przedstawiony do oszacowania wartości rynkowej mammograf GE Senographie DS - cyfrowy był użytkowany do połowy 2015 r.
- 7.2 W okresie eksploatacji mammograf był serwisowany przez firmy specjalistyczne i poddawany dorocznym testom sprawności medycznej.
- 7.3 W dniu identyfikacji i rozpoznania stanu technicznego, w następstwie awarii i trudności naprawczych był wyłączony z użytkowania.
- 7.4 Mammograf przedstawiał wartość zbywalną jako przedmiot użytkowy. Jego aktualną wartość rynkową oszacowano na 210.300 zł netto.

8.0 KLAUZULE I ZASTRZEŻENIA

8.1 Niniejsze oszacowanie określa wartość rynkową mammografu.
8.2 Wartość rynkowa mammografu oszacowano na dzień 2.12.2017 r. sporządzenia wyceny.

8.3 Niniejsze opracowanie nie może być wykorzystane do żadnego innego celu niż określony w treści *Raportu*.

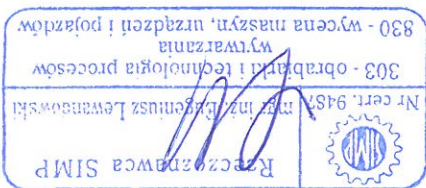
8.4 Rzeczoznawca nie bierze na siebie odpowiedzialności za wady ukryte, fizyczne lub prawne i ewentualne skutki wynikające z dalszego użytkowania przedmiotu wyceny, a także za skutki wykorzystania samej wyceny.

8.5 Wykonawca oszacowania wartości urządzenia nie ponosi także odpowiedzialności za ewentualne wady wyceny wynikające z przedstawionych mu przez Zlecającego informacji, jeśli brak było podstaw do kwestionowania ich zgodności ze stanem faktycznym, lub też ustalenie stanu rzeczywistego przez wykonawcę było niemożliwe lub znacznie utrudnione.

8.6 Niniejsze oszacowanie wartości nie jest ekspercką opinią technicznego przedmiotu poddanego wycenie i za taką nie może być uznawane.

8.7 Powyższa wycena wartości nie może być traktowana jako gwarancja sprzedaży przedmiotu wyceny za oszacowaną wartość.

Opracował:



Gdańsk dn. 2.12.2017 r.